

artel

Ishonchli va barakali™

UZ | RU

# CHANGYUTKICH

FOYDALANUVCHI QO'LLANMASI  
РУКОВОДСТВО ПОЛЬЗОВАТЕЛЯ



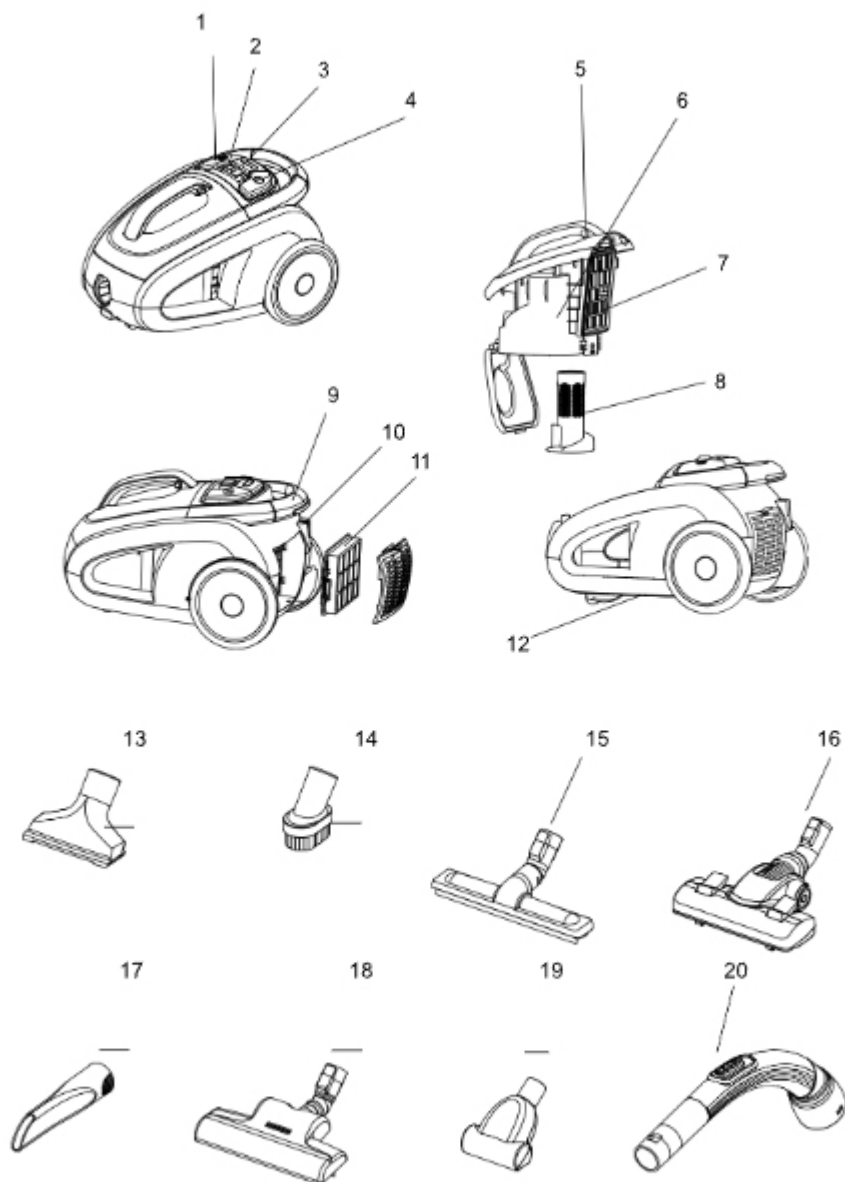
+998 78 148-88-88



@artelelectronics







Changyutgichlarning turli modellari turli xil nozullarni o'z ichiga olishi mumkin

## Hurmatli ARTEL mijoz!

Yangi Artel changyutgichingizni solib olganingiz bilan tabriklaymiz.

Jihozni birinchi marta ishlatishdan oldin, hujjatni diqqat bilan o'qib chiqing va uni qo'lingizga tayyor holda saqlang.

## Indeks

1. Umumiy ma'lumot .....	4
2. Xavfsizlik bo'yicha ko'rsatmalar .....	4
3. Foydalanish bo'yicha ko'rsatma .....	5
4. Tozalash bo'yicha maslahatlar .....	6
5. Muammolarni bartaraf etish .....	6
6. Xizmat va texnik xizmat ko'rsatish .....	6
7. Kafolat va xizmat .....	6
8. WHEELIE belgisi haqida ma'lumot .....	7

## 1. Umumiy ma'lumot (ma'l. sahifa 2)

- 1 Kabelni qayta o'rash
- 2 Quvvat darajasi
- 3 Chang xaltasi indikator
- 4 Yoqish/o'chirish tugmasi
- 5 Ochish/yopish tugmasi, chang idishi
- 6 Chang idishi
- 7 HEPA filtri
- 8 Siklon filtri
- 9 Tutqich
- 10 Naycha va nozul uchun to'xtash joyi
- 11 Egzoz filtri
- 12 Baho belgisi
- 13 Qoplamali nozul
- 14 Dumaloq cho'tka
- 15 Qattiq pol uchun nozul (standart emas)
- 16 Kombinatsiyalangan nozul
- 17 Yoriqli nozul
- 18 Turbo nozul (standart emas)
- 19 Mini turbo nozul (standart emas)
- 20 Egilgan uchi

## 2. Xavfsizlik bo'yicha ko'rsatmalar



- Filtrlari to'g'ri o'rnatilmagan holda mashinadan foydalanmang.
- Ushbu mashina xavfli materiallar yoki gazni so'rib olish uchun mo'ljallanmagan, bu odamlarning sog'lig'iga jiddiy xavf tug'dirishi mumkin.
  - Mashina suv yoki boshqa suyuqliklarni so'rish uchun ishlatilmasligi kerak.

- Igna yoki shisha bo'laklari kabi o'tkir narsalarni olmang.
- Sigaret, gugurt yoki issiq kul kabi yonayotgan yoki chekadigan narsalarni olmang.
- Ushbu mashinani ichkarida va quruq muhitda, 0 °C dan 60 °C gacha ishlatilgan va saqlang.
- Mashinani ochiq havoda ishlatmang.
- Mashinani nam qo'llar bilan tutmang.
- Elektr tarmog'idan o'chirishdan oldin mashinani o'chiring.
- Rozetkadan o'chirish uchun kabeldan tortib emas, vilkadan ushlang. Mashinani kabeldan ushlab ko'tarmang yoki tortmang.
- Agar kabelda biron bir shikast belgisi bo'lsa, mashinadan foydalanmaslik kerak. Kabelning shikastlanishini muntazam tekshirib turing, xususan, agar u ezilgan, eshik bilan yopilgan yoki bosib ketgan bo'lsa.
- Mashina noto'g'ri ko'rinsa, undan foydalanmang. Mashina tushib ketgan, shikastlangan, ochiq havoda qoldirilgan yoki suv ta'sirida qolgan bo'lsa, uni vakolatli xizmat ko'rsatish markaziga tekshirib ko'ring.
- Mexanik yoki elektr xavfsizlik qurilmalariga hech qanday o'zgartirish yoki modifikatsiyalar kiritilmasligi kerak.
- Barcha ta'mirlash ishlari vakolatli xizmat ko'rsatish markazi tomonidan amalga oshirilishi kerak.
  - Faqat mahalliy dileringizning asl filtrlari va asl aksessuarlaridan foydalaning. Ruxsatsiz filtrlardan foydalanish kafolatni bekor qiladi.
- Chang idishini bo'shatish yoki filtni almashtirishni boshlashdan oldin mashinani o'chiring va elektr tarmog'idan uzuing, vilkadan tuting, kabeldan tortmang.
- Mashinani o'yinchoq sifatida ishlatmang. Bolalarni mashina yonida nazoratsiz qoldirmang.
- Ushbu jihozdan 8 yosh va undan katta yoshdagi bolalar hamda jismoniy, hissiy

yoki aqliy qobiliyatlari cheklangan yoki tajribasi va bilimi bo'lmagan shaxslar foydalanishi mumkin, agar ularga asbobdan xavfsiz foydalanish bo'yicha nazorat yoki ko'rsatma berilgan bo'lsa va bilan bog'liq xavflar. Tozalash va texnik xizmat ko'rsatish bolalar tomonidan nazoratsiz amalga oshirilmasligi kerak. Bolalar jihoz bilan o'ynamasliklari kerak. Agar ta'minot kabeli shikastlangan bo'lsa, xavfni oldini olish uchun uni ishlab chiqaruvchi yoki uning xizmat ko'rsatish agenti yoki shunga o'xshash malakali shaxs almashtirishi kerak.

### 3. Foydalanish bo'yicha ko'rsatmalar

Mashinani ishlatishdan oldin, mashina ostidagi texnik tavsif lavhasida ko'rsatilgan kuchlanish tarmog' kuchlanishiga mos kelishiga ishonch hosil qiling.

#### 3.1 Boshlash va to'xtatish

##### 3.1.1 Boshlash

Elektr kabelini tortib oling va mashinani devordagi rozetkaga ulang.

Yoqish / o'chirish tugmasini bosing va quvvat darajasini sozlang.

##### 3.1.2 To'xtatish

Mashinani o'chirish va elektr tarmog'idan uzing. Kabeldan tortib emas, vilkadan ushlab, rozetkadan uzing. Kabelni qayta o'rashni faollashtiring.

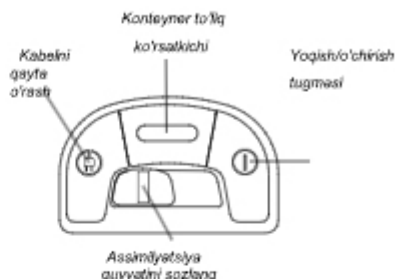
#### 3.2 Ulanadigan shlang, trubka va nozullar

1. Shlang ulagichini assimilyatsiya qilish joyiga soling.
2. Bukilgan trubkani trubkaga ulang.
3. Naychani nozulga ulang.
4. Naycha teleskopik bo'lib, sizning balandligingizga moslashirilishi mumkin. Naychani kengaytirish uchun sozlash tugmasini bosing va kerakli uzunlikka qisqartirish uchun orqaga torting.

#### Konteynerning to'liq ko'rsatkichi

Boshqaruv panelida chiroq o'rnatilgan bo'lib, u erda idish to'langini yoki assimilyatsiya yomontlashgani haqida xabar olasiz.

Mashina maksimal quvvatda ishlayotganda va nozul poldan ko'tarilganda chiroq doimo yonib tursa, chang idishini bo'shatish kerak.



#### 3.3 Chang idishini bo'shatish va bo'shatish

Chang idishini bo'shatish uchun mashinadan ajratish mumkin. Chang idishi tutqichidagi tugmalarni bosib (quyidagi rasimga qarang) chang idishini mashinadan chiqarib oling va chang idishini yuqoriga torting. Endi chang idishini "Surish" deb belgilangan tutqichni bosish orqali axlat qutisiga bo'shatish mumkin.



#### 3.4 Siklon filtrini tozalash

Siklon filtrini assimilyatsiya qilish uchun muntazam tozalash kerak. Chang idishini bo'shatganingizdan so'ng siz siklon filtriga kirishingiz mumkin bo'ladi. Agar kerak bo'lsa, iliq suvdan foydalaning. Filtrni changyutgichga qaytarishdan oldin uni quritganingizga ishonch hosil qiling.

#### 3.5 Egzoz filtrini o'zgartirish

Umumiy ko'rinishdagi rasmda (2-bet) ko'rsatilganidek, egzoz filtri qopqog'ini oching, filtrni yangisi bilan almashtiring va qopqoqni yana yoping.

### 3.6 HEPA filtrini yuvish/almashirish

Chang idishini bo'shatganingizdan so'ng siz HEPA filtrga kirishingiz mumkin bo'ladi.

Iliq musluk suvi yordamida filtrning ichki qismini yuving. Hech qanday tozalash vositalarini ishlatmang va filtr yuzasiga tegmang. Orliqcha suvni olib tashlash uchun filtrga teging. Filtrni changyutgichga qaytarishdan oldin uni quritganingizga ishonch hosil qiling.

Agar kerak bo'lsa, filtrni almashiring.

E'tibor bering, mashina HEPA filtrsiz ishlamaydi.

### 3.7 Naycha va nozul uchun to'xtash joyi

Nozul tekis yotganda mashina orqasidagi truba ichiga qo'yilishi mumkin.

### 3.8 Termal sug'urta

Mashinada termal sug'urta o'rnatilgan, bu esa mashinaning haddan tashqari qizib kelishini oldini oladi. Agar termal sug'urta yonsa, mashina avtomatik ravishda motorni o'chiradi va uni qayta ishga tushirishdan oldin sovishi kerak.

#### Qayta ishga tushirish

1. Mashinani o'chiring va rozetkadan uzing.
2. Bukilgan trubka, shlang, trubka, nozul yoki filtrlar orqali havo oqimini hech narsa to'sib qo'ymasligiga ishonch hosil qiling.
3. Mashinani sovutib turing.
4. Mashinani yana rozetkaga ulang va ishga tushirish tugmasini bosing. Mashina etarlicha sovib ketguncha ishga tushmaydi. Mashina ishga tushmasa, uni o'chiring va elektr tamog'idan uzing. Birozdan keyin qayta urinib ko'ring.

## 4. Tozalash bo'yicha maslahatlar

Quvvat regulyatori yoki egilgan trubkadagi toymasin vaf yordamida assimilyatsiya quvvatini sozlang.

#### Qoplamali nozul (13)

Yumshoq mebel uchun qoplamali nozuldin foydalaning.

#### Cho'tka nozuli (14)

Pardalar va deraza tokchalari uchun cho'tka nozulidan foydalaning.

#### Qattiq pol uchun nozul (15)

Qattiq pollar uchun nozuldan foydalaning.

#### Kombinatsiyalangan nozul (16)

Pol turiga qarab kombinatsiyalangan nozulni sozlang.

#### Yoriqli nozul (17)

Tor joylar uchun yoriqli nozuldan foydalaning.

#### Turbo nozul (18)

Gilamni samarali tozalash uchun turbo nozuldan foydalaning.

#### Mini turbo nozul (19)

Uyi hayvonlari tuklarini va shunga o'xshash narsalarni mebel va meboldan olib tashlash uchun mini turbo nozuldan foydalaning

Modellar turli xil nozularni o'z ichiga olishi mumkin.

## 5. Muammolarni bartaraf etish

Kabel yoki motor kabi elektr qismlarini ta'mirlash yoki xizmat ko'rsatish faqat vakolatli xizmat ko'rsatish markazi tomonidan amalga oshirilishi kerak.

<b>Agar mashina ishga tushmasa</b>	Vilkaning rozetkaga to'g'ri ulanganligini tekshiring. Binodagi sug'urta yonib ketgan bo'lishi mumkin va uni o'zgartirish kerak. Kabel yoki vilka shikastlangan bo'lishi mumkin va uni vakolatli xizmat ko'rsatish markazi ta'mirlashi kerak.
<b>Kamaytirilgan assimilyatsiya quvvati</b>	Chang idishi to'lgan bo'lishi mumkin va uni bo'shatish kerak, ko'rsatmalarga qarang. HEPA filtri bloklangan bo'lishi mumkin va uni yuvish/almashirish kerak, ko'rsatmalarga qarang. Bukilgan trubka, shlang, trubka va nozul tiqilib qolishi mumkin va ularni tozalash kerak.
<b>Agar mashina to'xtab qolsa</b>	Termal sug'urta yongan bo'lishi mumkin, ko'rsatmalarga qarang.

## 6. Xizmat va texnik xizmat ko'rsatish

- Mashinani bino ichida va quruq muhitda saqlang.
- Mashina yuzasini quruq yoki nam mato bilan tozalang
- o'zgina tozalash vositasi bilan mato.
- Mahalliy dilerdan original aksessuarlarga buyurtma bering.
- Xizmat – mahalliy dileringizga murojaat qiling.

## 7. Kafolat va xizmat ko'rsatish

Maishiy foydalanish uchun Artel changyutgichlari sotib olingan kundan boshlab 3 yil kafolatlanadi.

Kafolat dvigatelni, kabelni qayta o'rashni, kalitni va korpusni qamrab oladi. Naychalar, filtrlar, shlanglar, quvurlar va boshqa aksessuarlar faqat ishlab chiqarish xatosi tufayli o'n ikki oy davomida qoplanadi va kafolat eskirishni isbotlaydi.

Kafolat ahtiyot qismlar va mehnat xarajatlarini o'z ichiga oladi va oddiy maishiy foydalanish paytida yuzaga kelishi mumkin bo'lgan ishlab chiqarish va moddiy nuqsanlarni qoplaydi.

Kafolat bo'yicha xizmat ko'rsatish, agar nuqsan mahsulotning kafolat muddati ichida sodir bo'lganligi isbotlangan taqdirdagina amalga oshiriladi (to'g'ri to'ldirilgan kafolat sertifikatli yoki sanasi va mahsulot turi ko'rsatilgan bosma/muhrlangan kassa cheki) va changyutgich yangi mahsulot sifatida sotib olingan va Artel tomonidan taqdimot qilingan. Ushbu kafolat bilan qoplanadigan uskuning nuqsanlari Artel tashkilotining xizmat ko'rsatish markazlaridan biri tomonidan ta'mirlanadi yoki almashiriladi.

Qadoqlash va pochta/tashish kafolatga kirmaydi. Zarur bo'lgan har qanday ta'mirlash ishlari tugallangandan so'ng, changyutgich xavfi va hisobidan mijozga qaytariladi.

#### Kafolat quyidagilarni qamrab olmaydi:

- Aksessuarlar va filtrlarning normal eskirishi.
- Noto'g'ri foydalanishning bevosita yoki bilvosita natijasi bo'lgan nuqsanlar yoki shikastlanishlar - masalan, moloz, issiq kul yoki gilam dezodorant kukunini changyutgich bilan tozalash.

- Foydalanish yo'riqnomasida ta'riflanganidek, siiiiste'mol qilish, yo'qotish yoki texnik xizmat ko'rsatmaslik.
- Agar mashina uyni ta'mirlash uchun ishlatilgan bo'lsa.
- Agar mashina suv, gips chang yoki talaşni so'rish uchun ishlatilgan bo'lsa.

Shuningdek, u noto'g'ri yoki yomon konfiguratsiyani, ya'ni sozlash yoki ulanishni, yong'in shikastlanishini, yong'inni, chaqmoq urishini yoki kuchlanishning g'ayrioddiy o'zgarishini yoki noto'g'ri sug'urta yoki ta'minat tamog'lidagi nuqsonli elektr inshootlari kabi boshqa elektr buzilishlarini qamrab olmaydi, va umuman Artel ishlab chiqarish va moddiy nuqsonlardan tashqari boshqa sabablar natijasi deb hisoblagan nuqsonlar yoki shikastlanishlar.

#### Kafolat o'z kuchini yo'qotadi:

- Agar nuqson original bo'lmagan Artel filtrlaridan foydalanish natijasida yuzaga kelgan bo'lsa.
- Agar identifikatsiya raqami vakuumdan olib tashlangan bo'lsa
- tozalovchi.
- Agar changyutgich Artel kompaniyasiga tegishli bo'lmagan vakolatli dileri tomonidan ta'mirlangan bo'lsa.
- Agar mashina tijorat muhitida, ya'ni qurilish pudratchilari, tozalash pudratchilari, professional savdo yoki boshqa maishiy bo'lmagan foydalanishda ishlatilsa.

#### Javobgarlik

Artel mashinadan noto'g'ri foydalanish yoki o'zgartirish natijasida yetkazilgan barcha zararlar uchun javobgarlikni o'z zimmasiga olmaydi.

## 8. Elektr va elektron jihozlarning chiqindilari



Mahsulot yoki uning o'ramidagi ushbu belgi ushbu mahsulotni maishiy chiqindi sifatida ko'rib chiqish mumkin emasligini bildiradi. Buning o'miga u elektr va elektron jihozlarni qayta ishlash uchun tegishli yig'ish punktiga topshirilishi kerak. Ushbu mahsulotni to'g'ri utilitatsiya qilishni ta'minlash orqali siz atrof-muhit va inson salomatligi uchun yuzaga kelishi mumkin bo'lgan salbiy oqibatlarning oldini olishga yordam berasiz, aks holda bu mahsulotga noto'g'ri ishlov berish natijasida yuzaga kelishi mumkin. Ushbu mahsulotni qayta ishlash haqida batafsil ma'lumot olish uchun, iltimos, mahalliy shahar idorasiga, maishiy chiqindilarni utilitatsiya qilish xizmatiga yoki mahsulotni sotib olgan do'koningizga murojaat qiling.

## Уважаемый покупатель продукции ARTEL!

Мы благодарим вас за покупку нового пылесоса Artel.

Перед началом использования данного бытового прибора обязательно прочитайте этот документ и держите его под рукой.

### Указатель

1. Общие сведения .....	8
2. Инструкции по безопасности.....	8
3. Инструкции по эксплуатации.....	9
4. Рекомендации по очистке.....	10
5. Поиск и устранение неисправностей .....	10
6. Техническое обслуживание.....	11
7. Гарантия и сервис .....	11
8. Информация о символике WHEELIE .....	11

### 1. Общие сведения (см. стр. 2)

- 1 Устройство для смотывания провода
- 2 Уровень мощности
- 3 Индикатор пылесборника
- 4 Выключатель
- 5 Кнопка открывания и закрывания, контейнер для пыли
- 6 Контейнер для пыли
- 7 Высокоэффективный воздушный фильтр (HEPA)
- 8 Циклонный фильтр
- 9 Ручка
- 10 Паз для трубы и насадки
- 11 Выпускной фильтр
- 12 Паспортная табличка
- 13 Насадка для обивки
- 14 Круглая щетка
- 15 Насадка для твердых поверхностей (нестандартная)
- 16 Комбинированная насадка
- 17 Щелевая насадка
- 18 Турбонасадка (нестандартная)
- 19 Мини-турбонасадка (нестандартная)
- 20 Изогнутая насадка

### 2. Инструкции по безопасности



- Запрещается использовать прибор без правильно установленных фильтров.
- Данный прибор не предназначен для уборки опасных материалов или газа,

это может привести к риску для здоровья людей.

- Пылесос не должен использоваться для всасывания воды и других жидкостей.
- Не убирайте пылесосом острые объекты, например иголки или кусочки стекла.
- Не убирайте с помощью пылесоса что-либо горящее или дымящее, например сигареты, спички и горячую золу.
- Используйте и храните пылесос внутри помещения в сухом месте при температуре от 0°C до 60°C.
- Не используйте пылесос на открытом воздухе.
- Не беритесь за пылесос влажными руками.
- Выключите пылесос, прежде чем вынимать вилку из розетки.
- При вынимании вилки беритесь за вилку, а не за шнур. Не носите пылесос за провод и не тяните его за провод.
- Запрещается использовать пылесос, если на проводе есть какие-либо признаки повреждений. Регулярно проверяйте провод на наличие повреждений, особенно если на него наступали, зажимали в двери и т. п.
- Не используйте пылесос, если он выглядит неисправным. Если пылесос работает неправильно или его уронили, повредили,

оставили на открытом воздухе или подвергли воздействию воды, доставьте прибор в сервисный центр для проверки.

- Запрещены любые изменения или модификации механических и электрических защитных устройств.
- Все ремонтные работы должны выполняться авторизованным сервисным центром.
- Используйте только оригинальные фильтры и принадлежности, приобретенные у местного дилера. При использовании неразрешенных фильтров гарантия будет аннулирована.
- Перед удалением пыли из пылесборника или перед заменой фильтра выключите пылесос, взявшись за вилку, а не за провод.
- Не используйте пылесос для игр. Не оставляйте детей без присмотра рядом с пылесосом.
- Данное устройство может использоваться детьми 8 лет и старше, лицами с ограниченными физическими, сенсорными или умственными возможностями, а также лицами, не обладающими соответствующим опытом или знаниями, только под присмотром или после проведения инструктажа по безопасному использованию

устройства и с пониманием связанных с ним опасностей. Дети не должны чистить или выполнять обслуживание устройства без присмотра. Беречь от детей.

- Во избежание опасности, замена провода питания в случае его повреждения должна выполняться производителем, его сервисным центром или другим квалифицированным специалистом.

### 3. Инструкции по эксплуатации

Перед использованием пылесоса убедитесь, что напряжение, указанное на паспортной табличке пылесоса, соответствует напряжению местной сети.

#### 3.1 Включение и выключение

##### 3.1.1 Включение

Вытяните провод питания и подключите пылесос к настенной розетке.

Нажмите выключатель и отрегулируйте уровень мощности.

##### 3.1.2 Выключение

Выключите пылесос и извлеките вилку из розетки. При вынимании вилки беритесь за вилку, а не за провод питания.

Включите устройство для сматывания провода.

#### 3.2 Соединение шланга, труб и насадок

1. Вставьте разъем шланга во входное отверстие.
2. Подсоедините изогнутую трубу к трубе.
3. Подсоедините трубу к насадке.
4. У трубы телескопическая конструкция, ее можно отрегулировать под свой рост. Нажмите кнопку регулировки, чтобы выдвинуть трубу и вытяните трубу до желаемой длины.

#### Индикация заполненного контейнера

На панели управления есть лампа, по которой можно определить заполнение контейнер или снижение эффективности всасывания.

Контейнер следует опустошить, когда лампа горит постоянно, пылесос работает на максимальной мощности и насадка поднята с пола.



### 3.3 Снятие и опорожнение контейнера для пыли

Контейнер для пыли можно снять с пылесоса для опорожнения. Отсоедините контейнер для пыли от пылесоса, нажав кнопки на ручке контейнера (см. рисунок ниже), и поднимите его вверх. Теперь пыль из контейнера можно выбросить в мусорную корзину, нажав рычаг с надписью «Push» (Нажать).



### 3.4 Очистка циклонного фильтра

Для правильного всасывания необходимо регулярно очищать циклонный фильтр. Доступ к циклонному фильтру можно получить, сняв контейнер для пыли. При необходимости промойте его теплой водой. Перед установкой фильтра обратно в пылесос дайте ему просохнуть.

### 3.5 Замена выпускного фильтра

Откройте крышку выпускного фильтра (см. рисунок с общим видом на стр. 2), замените фильтр на новый и закройте крышку.

### 3.6 Промывание или замена фильтра HEPA

Доступ к фильтру HEPA можно получить, сняв контейнер для пыли. Промойте внутреннюю часть фильтра теплой водопроводной водой. Не используйте чистящие средства и не касайтесь поверхности фильтра. Осторожно постучите по фильтру, чтобы удалить излишки воды. Перед установкой фильтра обратно в пылесос дайте ему просохнуть. При необходимости замените фильтр. Обратите внимание, что без фильтра HEPA пылесос работать не будет.

### 3.7 Крепление трубы и насадки

Для хранения насадки можно использовать паз, предусмотренный в задней части горизонтально расположенного пылесоса.

### 3.8 Предохранитель

Пылесос оснащен предохранителем, который защищает прибор от перегрева. При срабатывании предохранителя пылесос автоматически выключает электродвигатель, затем перед повторным использованием пылесос должен остыть.

#### Повторное включение

1. Выключите пылесос и отсоедините провод питания от настенной розетки.
2. Убедитесь, что ничто не мешает прохождению потока воздуха по изогнутой трубе, шлангу, трубе, насадке и через фильтры.
3. Дайте пылесосу остыть.
4. Снова подключите провод питания и нажмите выключатель. Пылесос не включится, пока не остынет до приемлемой температуры. Если пылесос не включается, выключите его и отсоедините провод питания от розетки. Повторите попытку через некоторое время.

## 4. Рекомендации по очистке

Отрегулируйте мощность всасывания с помощью регулировки мощности или сдвижного клапана на изогнутой трубе.

#### Насадка для обивки (13)

Используйте насадку для обивки для очистки мягкой мебели.

#### Щетка (14)

Используйте насадку-щетку для очистки занавесок и подоконников.

#### Насадка для твердых поверхностей (15)

Используйте насадку для твердых поверхностей для очистки твердых полов.

#### Комбинированная насадка (16)

Отрегулируйте комбинированную насадку в зависимости от вида пола.

#### Щелевая насадка (17)

Используйте щелевую насадку для очистки узких мест.

#### Турбонасадка (18)

Используйте турбонасадку для эффективной очистки ковров.

#### Мини-турбонасадка (19)

Используйте мини-турбонасадку для удаления шерсти домашних животных и т. п. с обивки и мебели.

*Разные модели пылесосов комплектуются разными насадками.*

## 5. Поиск и устранение неисправностей

Ремонт и сервисное обслуживание электрических компонентов, таких как провод питания и электродвигатель, должны производиться только в авторизованном сервисном центре.

<b>Если пылесос не включается</b>	Проверьте правильность подключения вилки провода питания к настенной розетке.
	Возможно, в бытовой электросети перегорел предохранитель и требуется его замена.
<b>Низкая эффективность всасывания</b>	Возможно, поврежден провод питания или его вилка, ремонт должен производиться в авторизованном сервисном центре.
	Возможно, заполнен контейнер для пыли, его следует опорожнить, см. инструкции.
	Возможно, засорен фильтр HEPA, его следует промыть или заменить, см. инструкции.
<b>Если пылесос выключается</b>	Возможно, засорена изогнутая труба, шланг, труба или насадка, их следует очистить.
	Возможно срабатывание предохранителя, см. инструкции.

## 6. Техническое обслуживание

- Храните пылесос внутри помещения в сухом месте.
- Очищайте поверхность пылесоса сухой или влажной тканью с добавлением небольшого количества чистящего вещества.
- Заказывайте оригинальные принадлежности у местного дилера.
- По вопросам сервисного обслуживания обращайтесь к местному дилеру.

## 7. Гарантия и сервис

На бытовые пылесосы Artel дается гарантия в 3 года с даты покупки.

Гарантия распространяется на электродвигатель, устройство для сматывания провода питания, выключатель и корпус. На насадки, фильтры, шланги, трубы и прочие принадлежности дается однолетняя гарантия, которая действует только в случае производственного дефекта. Гарантия не распространяется на износ.

В гарантию включена стоимость запасных деталей и работ, она распространяется на производственные дефекты и дефекты материалов, которые могут возникнуть при обычной бытовой эксплуатации. Гарантийное сервисное обслуживание выполняется только при наличии доказательств того, что дефект возник в гарантийный период (необходим правильно заполненный гарантийный талон или распечатанный чек магазина с указанием даты и наименования прибора), и при условии, что пылесос был приобретен как новый прибор через сеть компании Artel. Дефектные компоненты, на которые дается данная гарантия, будут отремонтированы или заменены в одном из сервисных центров Artel.

Гарантия не распространяется на упаковку и расходы на пересылку почтой или доставку. По окончании необходимого ремонта пылесос будет возвращен покупателю под ответственность и за счет компании ARTEL!

### Гарантия не распространяется на следующее:

- Нормальный износ принадлежностей и фильтров.
- Дефекты и повреждения, произошедшие в результате прямого или косвенного нарушения правил эксплуатации, например, при всасывании гравия, горячей золь или дезодорирующего порошка для ковров.
- Неправильное или недостаточное обслуживание, а также его отсутствие в нарушение инструкций по эксплуатации.
- Использование пылесоса для ремонта помещений.
- Использование пылесоса для всасывания воды, штукатурки, пыли или опилок.

Гарантия не распространяется на неправильно или недостаточно прочную сборку, то есть установку и соединение, на повреждения от пожара, огня, удара молнии или необычных перепадов напряжения и прочие проблемы, связанные с электросистемой, например неисправные предохранители, неисправные компоненты сети электропитания, а также общие дефекты и повреждения, которые, по мнению компании Artel, возникли в результате других причин, помимо дефектов производства и материалов.

### Гарантия аннулируется в следующих случаях:

- Дефект возник в результате использования неоригинальных фильтров Artel.
- На пылесосе отсутствует идентификационный номер.
- Пылесос был отремонтирован не у авторизованного дилера Artel.
- Пылесос использовался в коммерческих целях, например при строительстве, в клининговых компаниях, в профессиональной деятельности, то есть не в бытовых целях.

### Ответственность

Artel отказывается от ответственности за любой ущерб, вызванный некорректным использованием пылесоса или его модификацией.

## 8. WEEE



Этот символ на приборе или его упаковке означает, что данное изделие не является бытовым отходом. Его следует передать в соответствующий пункт сбора для переработки электрического и электронного оборудования. За счет правильной утилизации данного прибора вы можете предотвратить возможное отрицательное влияние на окружающую среду и здоровье человека, которые могут возникнуть в случае неправильной утилизации данного прибора. Подробные сведения о переработке данного прибора можно узнать в местном экологическом центре, в службе утилизации отходов или в магазине, где был приобретен прибор.

## Гарантия

Гарантийный талон дает право на безвозмездное устранение недостатков пылесоса, возникающих в результате заводского брака, в течение гарантийного срока при условии соблюдения правил эксплуатации, изложенных в руководстве пользователя, и выполнения условий гарантии. При покупке убедительно просим Вас внимательно изучить руководство пользователя и проверить правильность заполнения гарантийного талона. Обратите внимание, что серийный номер и наименование модели, приобретаемого Вами пылесоса, должны быть идентично указаны (заполнены) в гарантийном талоне. Не допускается внесение в талон каких-либо изменений и исправлений после его заполнения. При нарушении этих условий, а также в случае, когда данные в гарантийном талоне изменены, старты или перелисаны, гарантийный талон признается не действительным. В этом случае рекомендуем Вам обратиться к Продавцу для получения нового гарантийного талона, соответствующего вышеуказанным условиям. В случае если дату продажи установить невозможно, а соответствия с законодательством о «Защите прав потребителей», гарантийный срок исчисляется со дня даты изготовления пылесоса. Ошибка Продавца при заполнении гарантийного талона подлежит исправлению им и заверенной печатью. По всем вопросам по заполнению гарантийного талона и получению гарантийного обслуживания обратитесь к Продавцу.

### Условия гарантии:

Условия гарантии распространяются только на пылесосы, приобретенные в пределах Республики Узбекистан и прошедшие сертификацию на соответствие стандартам.

Срок гарантийного обязательства («Гарантия») составляет 36 месяцев с момента продажи пылесоса, но не более 24 месяцев со дня даты производства пылесоса. Момент передачи товара конечному Покупателю определяется данными товарного чека и/или отметкой фирмы Продавца в гарантийном талоне. В противном случае гарантийный срок исчисляется с момента производства. Гарантия включает в себя замену пылесоса с авторизованными недостатками (дефектами) при невозможности их устранения. Во избежание возможных недоразумений, сохраните в течение срока службы документы, прилагаемые к пылесосу при его продаже (руководство пользователя, гарантийный талон, кассовый чек и др.).

Бесплатное сервисное обслуживание пылесоса составляет 36 месяцев. Бесплатное сервисное обслуживание по гарантии оказывается исключительно в авторизованных сервисных центрах, расположенных в пределах территории Республики Узбекистан при предъявлении владельцем гарантийного талона и других документов (кассовый чек, руководство пользователя и др.), определяющие дату продажи пылесоса Покупателю. Бесплатное сервисное обслуживание включает в себя проведение ремонтных работ за счет Заказчика, с оплатой стоимости запасных частей и комплектующих деталей покупателем. Ремонт и замена деталей производится в стационарной мастерской сервисного центра при предъявлении правильно заполненного гарантийного талона (с обязательным указанием серийного номера, даты продажи, печати магазина, подписи Продавца). Замен любых неисправных деталей, в период гарантийного срока или срока сервисного обслуживания не ведет к установлению нового гарантийного срока. После каждого бесплатного сервисного обслуживания, соответствующий авторизованный сервисный центр соблюдает в-ношение сведений о сервисном обслуживании в гарантийный талон. Гарантия не включает в себя установку пылесоса, его настройку с выездом к Покупателю на дом, замену элементов питания, замену деталей в связи с их естественным износом, замену расходных материалов (фильтры и т.п.), периодическое техническое обслуживание.

Сервисные центры не производят замену пылесоса или возврат денежных средств. Гарантии и бесплатному гарантийному сервисному обслуживанию не подлежат перечисленные ниже аксессуары и принадлежности пылесоса:

- Документация, прилагаемая к пылесосу
- Механические и/или физические повреждения всех частей пылесоса (бои корпуса, мотора, части платы и др.)
- Аксессуары (щетки, пылесборник, шланг и т.п.)

Бесплатное обслуживание не производится в случае утраты данного к пылесосу гарантийного талона.

Периодическое обслуживание пылесоса производится по желанию потребителя за дополнительную плату.

Гарантия не распространяется пылесос в случаях, если неисправность пылесоса вызвана изменением схемы или структуры пылесоса, а также повреждением внешних устройств, не предусмотренных Производителем; а также, если пылесос, предназначенный для бытовых (бытовых и офисных) нужд, использовался для осуществления предпринимательской деятельности, и в иных целях, не соответствующих его прямому назначению.

Не подлежат гарантийному ремонту пылесосы с дефектами, возникшими вследствие:

- механических, тепловых и иных повреждений, возникших по причине неправильной эксплуатации, небрежного или неосторожного случая
- повреждений, вызванных воздействием коррозии, перепада температур, окислением
- повреждений, вызванных использованием несоответствующих, нестандартных и некачественных расходных материалов, принадлежностей, запасных частей, элементов питания
- неправильной установки, транспортировки, действий третьих лиц и возможной форс-мажорных обстоятельств
- попадания внутрь посторонних предметов, жидкости, насекомых, животных и др.
- повреждений домашними животными
- осуществления ремонта или внесения внутренних конструктивных изменений, как самостоятельно, так и лицами, не уполномоченными сервисным центром
- использования в профессиональных, промышленных и/или коммерческих целях
- отклонения от Государственных Технических Стандартов (ГОСТов) и норм питающих кабельных сетей (перепады напряжения, скачки и т.д.), не правильной подключения пылесоса

Уважаемый Покупатель, при обнаружении каких-либо недостатков, повреждений или неисправностей пылесоса во время или после гарантийного срока, убедительно просим Вас в короткие сроки обратиться в авторизованный сервисный центр. Данное условие указывается для того, чтобы предостеречь Вас от нанесения повреждений или самостоятельного и неавторизованного вскрытия купле Вами пылесоса

При условии соблюдения всех указаний и предупреждений руководства по эксплуатации, срок службы пылесоса составляет 5 лет.

Благодарим Вас за покупку!  
**Телефон горячей линии: +998 (78) 148-88-88**

Внимание, гарантийный талон действителен только при наличии печатей продавца на титульном листе и отрезанных кулонах !!!





Ishonchli va barakali ™